

LA BONNE AUBERGE

**DIMANCHES
WEEK-END
VACANCES**

JOURNAL DES TOURISTES GOURMETS

patronné par la

“ LIGUE DES CENT MILLE ”

pour la Défense du Bon Manger

39, AVENUE SLEECKX, 39 BRUXELLES

LISTE DE TOUS

-- LES BONS --

-- ENDROITS --

CE NUMÉRO EST RELATIVEMENT CONSACRÉ A LA VALLÉE DE LA MEUSE

CONCOURS DU BON HOTELIER 1933

1^{er} ex-aequo : Nouveau Monde, Tirlémont 46 p.
Ma Témame, Barbençon ... 46 p.
Denet, à Temploux 45 p.
Grd Hôtel Meuse, Waulsort 29 p.

5^e page : LISTE DES BONS ENDROITS.

7^e page : AGENDA GASTRONOMIQUE

Le Rallye Gourmand des Roses

C'est le 3 juin à Marcourt-sur-Ourthe, au lieu dit « Le Pacolet » qu'est fixée l'arrivée du Rallye des Roses.

La randonnée automobile se terminera avant le déjeuner par l'ascension pedestre de la montagne de St-Thibaut au sujet de laquelle M. René Dubois, hôtelier du « Pacolet » nous envoie les lignes suivantes :

« Je propose pour remplacer les hors-d'œuvre absents à ce menu la visite de l'ermitage de St-Thibaut. C'est un lieu de pèlerinage situé sur une hauteur d'où l'œil découvre un magnifique panorama. Il y a là une vieille chapelle datant du XVI^{me} siècle ornée d'ex-voto naïfs et une source miraculeuse dont l'eau a, paraît-il, le pouvoir de guérir de nombreux maux.

« Saint Thibaut, de plus, me paraît tout désigné comme patron des gastronomes puisque le populaire l'évoque en ces termes : « Saint Thibaut qui beu bin é n'magne ni mâ ». (Saint Thibaut qui boit bien et ne mange pas mal). C'est donc sous son égide que serait placé le Rallye gourmand de la Bonne Auberge. »

Voilà qui est bien parler. Saint Thibaut a toutes nos sympathies et nous proposons à nos Membres de l'élire au cours du déjeuner qui suivra : Patron de la Ligue des Cent Mille. Cela fera un Cent-milliste de plus et un fameux !

Mais là ne se bornera pas l'attrait de cette réunion. Un déjeuner succulent nous est promis par l'hôtelier, déjeuner dont vous trouverez le Menu à notre agenda du journal et dont l'heureuse composition avec le petit vin de Huy ne peut laisser aucun Walloon indifférent.

Enfin, de même qu'à Tiège le muguet porte-bonheur fut offert à nos convives, un « Pacolet » porte-bonheur également sera remis à chacun des participants à cette réunion.

— Que dites-vous ? Vous voudriez savoir ce que c'est qu'un Pacolet ?... Vous êtes trop curieux... Venez à Marcourt le 3 juin, c'est tout ce que je puis vous dire.

Dimanche 3 Juin, Rallye-gourmand des Roses au « Pacolet », à Marcourt-sur-Ourthe. Prix forfaitaire par couvert: 50 francs. Voir le Menu à l'Agenda du Journal. Nombre de places limité. Les adhérents sont priés de verser le montant des couverts retenus au compte chèques postaux de Carsalade, Bruxelles, 1803.48 avant le 31 Mai. Une carte-récipissé et un fanion leur seront adressés. Aucun droit d'inscription n'est exigé.

ÉVOCATIIONS

Il faudrait, pour visiter avec fruit la région de la Meuse, en connaître tout le passé d'histoire.

C'est une magnifique épopée; le fleuve, de Verdun à Liège, est une coulée continue de gloire. Tout l'honneur de la Gaule est incrusté dans ses rochers orgueilleux. C'est à Andenne, fondée au VI^{me} siècle par Sainte Begge, fille de Pépin de Landen, qu'a été enfantée la grande lignée des Carolorégiens : Pépin de Herstal, Charles Martel, Pépin le Bref, Charlemagne. Toute la vallée résonne encore des prodiges de valeur des preux Renaud, Guiscard, Allard et Richard, ces quatre fils Aymond, héros d'une légende qui s'enrichit dans les siècles. Puis ce sont les six cents Franchimontois... et l'histoire continue glorieuse à travers les temps. Namur, Huy, Liège, remparts de la Gaule, citadelles prises et reprises, ensevelies sous la mitraille et toujours renaissantes; et le sang d'une population laborieuse qui marque de honte l'envahisseur; et Verdun enfin, où, dans un suprême sursaut d'énergie, tout ce que la Gaule comptait encore de vaillants encloua par une résistance qui fit l'admiration du monde, la formidable machine de guerre teuton.

Gloire, gloire, gloire, c'est le flot de la Meuse qui roule. Gloire, gloire, gloire, c'est le vent de la Meuse qui hurle dans les rochers.

Et la gloire n'est pas seulement la gloire des armes. Elle est aussi celle du travail. Batteurs de cuivre de Dinant, industries titaniques de toute la vallée, Liège, cité ar-

dente, dont la plume vigoureuse d'Henri Carton de Wiart a évoqué si puissamment l'inférieure beauté; et tout ce qui jadis illustra ces côtes de Meuse où entre deux guerres on cultivait la vigne, comme le rappelaient, il y a huit jours, notre ami René Dubois, gloire du labeur, gloire encore !

Pensez à tout cela, touristes, quand vous irez vous recueillir à Marche-les-Dames. Où pouvait-il mourir plus glorieusement Celui qui fut le Roi-soldat, le Roi-chevalier, le Roi-travailleur? Quel sol plus sanctifié pouvait être plus digne qu'il y tombât, qu'il y donnât au monde sa dernière leçon d'énergie !

C'est pieusement qu'il faut visiter la vallée de la Meuse, c'est orgueilleusement aussi, car elle roule des flots de gloire, elle charrie à travers les siècles tout le passé grand et beau de la Gaule, dont Belges et Français nous restons les fils courageux et forts.



GROTTE DE HAN et de ROCHEFORT

L'excursion la plus recommandée
Routes excellentes pour autos

Divers moyens de mal visiter la Meuse

Je n'étonnerai sans doute personne en disant que la Meuse n'est pas une rivière, bien que la plupart des cartes l'indiquent comme telle. La Meuse est un fleuve, c'est-à-dire un cours d'eau qui se jette directement dans la mer.

La Meuse n'a pas de patrie; elle est internationale ou heimatlos. C'est une des rares choses passant de France en Belgique sur lesquelles la douane ne prélève pas des droits. A titre de réciprocité d'ailleurs le gouvernement français laisse pénétrer librement en France notre Semois; mais celle-ci n'est qu'une rivière. Il n'est pas certain, qu'avec leur protectionnisme exagéré, nos voisins du sud eussent été aussi magnanimes s'il se fût agi d'un fleuve. Quant à la Belgique, elle s'est montrée aussi libérale, avec l'Escaut qu'avec la Meuse. Ni à l'un ni à l'autre, elle ne demande de carte d'étranger; il est vrai qu'ils ne font que passer.

La Meuse coule; il n'est donc pas étonnant que la région qui la borde s'appelle le « couloir » de la Meuse.

On peut la descendre ou la monter et même la descendre et la remonter de diverses manières; comme les trois quarts des gens ne savent pas voyager, c'est toujours la plus mauvaise façon qu'ils emploient.

Celle-ci est très simple; je ne vous l'indique que pour que vous l'évitiez. Vous quittez Bruxelles vers les 10 heures et demie du matin dans une puissante auto; après avoir gratté sur la route un nombre imposant de voitures, qui toutes s'efforcent selon leurs moyens d'en gratter de plus modestes, vous traversez Namur aussi rapidement que vous le permettent les deux agents à poste fixe que vous y rencontrez; vous reprenez votre vitesse sitôt dépassé le pont de Jambes, et, en avant pleins gaz jusqu'à Waulsort où vous arrivez un peu avant midi, ayant couvert les 110 kilomètres en quelque quatre-vingts minutes.

Pour le retour, même itinéraire en sens inverse, même moyenne.

Entre l'aller et le retour: apéritif quelconque, déjeuner quelconque, café quelconque, bocks quelconques, parlottes encore plus quelconques à la terrasse d'un hôtel d'où l'on peut regarder avec envie le drapeau que de hardis touristes ont planté au sommet des rochers de Freyr.

Cela me rappelle un vieux dessin de Dauterive où l'on voit un papa parlant à son fils et dont voici la légende: « Si tu es sage, je t'emmènerai voir manger des glaces chez Tortoni ».

C'est tout à fait cela; ces touristes vont voir les autres visiter la vallée de la Meuse.

Mais si vous n'avez pas d'auto il y a encore un autre moyen d'arriver au même but, c'est-à-dire à ne rien voir. Vous prenez le bateau qui fait le service entre Namur et Dinant; puis, si ces trois heures de trajet ne vous ont pas convaincu, vous sautez dans celui qui remonte de Dinant à Hastière.

Non point que la promenade en barque ne soit pas charmante. Le décor prestigieux change à chaque coude de la Meuse; et

pour ceux qui se contentent d'admirer les cimes, de juger du point le plus bas un paysage grandiose et imposant sans éprouver cette impression d'écrasement qui devient pénible à la longue, le fleuve est un chemin qui marche merveilleux; mais à la condition d'y voyager sur un esquif confortable, de pouvoir s'arrêter là où le spectacle devient magnifique, de jouir de cette solitude relative sans laquelle les grands tableaux de la nature perdent leur plus bel attrait qui est leur silencieuse beauté.

Je ne vous décrirai pas l'affreux brouhaha du bateau à vapeur, le parfum de saucisson et de fromages avancés qui, la chaleur aidant, se dégage des innombrables tartines dont est muni chaque voyageur, l'âcre relent d'huile des moteurs qui friture par les bouches d'air de la salle des machines, et l'anachronique romance italienne crissée par les mandolines avec accompagnement de voix éraillées; tout cela transforme en galère ce bateau de plaisance et en corvée inexprimable une excursion qui, en fin de compte, est encore plus dépourvue d'agrément que celle que je vous décrivais tout à l'heure, parce qu'elle fait souffrir plus longtemps, les kilomètres aquatiques s'avalant moins vite que les kilomètres terrestres.

Il y a enfin comme moyen peu recommandable, le chemin de fer (1). Cependant tout démocratique qu'il est, dirai-je, que je le préfère au bateau ou à la bouffesse de kilomètres. Il serpente, il va de la rive droite à la rive gauche, il est pittoresque dans sa banalité; les gares du réseau du Nord sont en juin de vraies corbeilles de roses. Enfin on peut le prendre et le quitter où l'on veut. Le touriste à pied, celui qui va à bicyclette, s'en feront un auxiliaire utile pour se rendre rapidement « à pied d'œuvre », soit qu'il s'agisse de ne pas perdre un temps précieux à l'aller ou au retour d'une excursion, soit qu'il faille ménager ses forces. Mais il faut savoir l'utiliser.

Il n'a jamais été qu'un moyen de transport; et, sauf pour quelques lignes dont le tracé est particulièrement heureux en pays de montagne, c'est une aberration que de vouloir l'utiliser comme moyen de tourisme. Quels que soient les perfectionnements qu'on lui apporte, trains-radio, trains-surprises, aucun touriste amoureux de la nature et désireux de rechercher des impressions personnelles ne lui confiera jamais le soin d'être son Mentor. J'estime pour ma part que tous les efforts pour faire adopter la voie ferrée comme chemin de tourisme sont des efforts néfastes parce qu'ils tendent à uniformiser la façon de voir, à tuer l'originalité de l'observation, à ne montrer que sous certains angles des coins de nature qui se stéréotypent en une impression toujours la même, alors qu'il suffit d'un pas de plus à droite ou à gauche, d'une dénivellation de quelques mètres pour découvrir une variété infinie d'aspects que le regard circulaire de l'homme immobile peut offrir.

Or, c'est cela qui fait le charme du voyage; sinon les cartes illustrées suffisent à

(1) De nombreux Meusiens nous prient de demander au Nord Belge des trains du matin pour se rendre à Bruxelles, et des trains du soir pour rentrer chez eux.

notre curiosité disciplinée: mais pouvoir errer seul, à l'aventure, au gré de sa fantaisie, à travers la belle nature, y rechercher des impressions que personne peut-être n'y a ressenties, y découvrir une originalité qui sera bien à vous, un aspect que d'autres ne connaîtront pas...

Une comparaison me vient à l'esprit que je crois juste. Le chemin de fer ou n'importe quel autre moyen de transport en commun pour le tourisme c'est l'orgue de barbarie qui moule sans expression de beaux airs, les déforme et les banalise, musique mécanique sans âme; mais celui qui va seul ou à peu près avec son originalité ou sa fantaisie à la découverte de la nature c'est Paderewsky, Ysaye ou tout autre grand exécutant, qui prend cette même mélodie, l'enlève dans sa compréhension puissante et y fait revivre l'âme du génie créateur dont seuls de véritables artistes sont capables de sentir toute la sublime émotion et de la ressusciter.

Pour être un bon touriste il faut aussi être un peu artiste.

Ce qu'on ne visite pas., malheureusement

Quand on parle de visiter la Meuse cela veut dire: visiter la partie de la Meuse qui se situe entre Hastière et Namur. Le reste, le cours du fleuve entre Namur et Liège, et de Liège à la frontière hollandaise, ne compte pas. Du moins ce sont les mauvais touristes qui le disent. Mais en réalité, il y a de fort beaux endroits dans cette partie délaissée. Le triste deuil qui pèse encore sur la Belgique affligée n'en est-il pas le plus éclatant témoignage?

Seulement le snobisme, cette fiente de tout ce qui est beau, a décrété que seule est noble la partie amont de la Meuse belge; et quand le temps aura apaisé la fièvre de pèlerinages pieux aux roches de Marche-les-Dames, qui se souciera encore de ce coin merveilleux si ce n'est par curiosité, pour le monument qui y sera certainement érigé un jour. Mais que nous voilà loin du tourisme!

Sans doute de vilaines cheminées d'usines déparent la vallée, sans doute de trop nombreuses carrières effritent roc à roc l'imposante falaise; mais, nonobstant ces sacrifices à l'industrie, que de beaux endroits encore à admirer!

Connaissez-vous le vieux Château d'Andenne. Avez-vous vu l'admirable panorama de Huy surplombé de sa massive et pesante citadelle? Avez-vous poussé une pointe dans la riante vallée du Sanson, goûté le charme des bois d'Hermalle et d'Engihoul, suivi cette délicieuse petite route qui, par la rive droite, vous mène de Huy aux portes de Liège sans vous laisser même soupçonner le voisinage des usines? Vous êtes-vous arrêté devant l'imposante majesté de cette vallée qui s'évase en conque de verdure, près de jade et vergers fleuris? Avez-vous vu, perché comme un nid d'aigle à l'aplomb de la falaise escarpée, le Château de Chokier dont l'audacieuse structure ne le cède en rien à celle de Walzin? Et, au-delà de Liège, passé l'enfer d'Herstal, avez-vous suivi la

Meuse jusqu'à Visé, vu le fleuve vivre et charrier les chalands vers Maestricht ?

Je ne suis point un guide et je m'en voudrais de borner mes articles à vous énumérer ce qu'il y a de beau à voir sur notre Meuse. Je n'ai prétendu, en vous citant quelques endroits, qu'à vous montrer quelle variété de paysages vous pouvez rencontrer en suivant les belles routes qui longent le fleuve. Les visages de la Meuse sont innombrables, ils ont chacun leur poésie; aimable, rude, sauvage ou agreste. Il s'en dégage ici un charme reposant, là une impression d'effort intense, partout une admiration qui vous étreint pour le travail lent et têtue du flot qui a creusé son sillon millénaire en usant le roc, l'approfondissant de siècle en siècle, laissant à cent pieds au-dessus de lui, béantes, les cavernes où habitèrent les hommes préhistoriques, forant à travers le calcaire d'admirables grottes aux abîmes insondables, force domptée par l'homme aujourd'hui, asservie au halage des chalands qui transportent au loin les richesses de nos industries.

Asservie, la Meuse n'est point vaincue. Certains hivers, grossie de millions de mètres cubes d'eau, sa force se réveille, elle défonce les barrages, rompt les digues, inonde des quartiers immenses de nos villes, détruit des villages, sème la mort et la panique; et je ne sais pas si cette révolte n'est pas encore plus belle dans sa fureur torrentielle, roulant son limon boueux à une vitesse vertigineuse et irrésistible, que lorsque je l'admire tranquille, miroitante sous le soleil, laissant couler ses eaux vertes avec la sereine majesté d'une grande dame qui se promène en robe de moire changeante par une belle après-midi d'été.

La Meuse gourmande

Voici la plus aimable partie de la visite. En personne bien élevée la Meuse vous invite à déjeuner ou à dîner chez elle. Elle a tant de bonnes choses à vous offrir; le Briolet, ce petit vin de Huy qui s'élabore encore dans quelques vignes du pays; les fraises de Wépion, de Huy et de Liège et les fruits de tous les grands vergers dont les arbres sont plantés en quinconces dans les prés verts de la vallée.

Les poissons de toutes sortes sillonnent les eaux du fleuve; mais ne demandez point, comme le fit naguère un noble étranger, si l'escavêche tient de la carpe ou du brochet, — ce serait prendre le Pirée pour un homme.

L'escavêche c'est le triomphe culinaire de la vallée de la Meuse. Chaque localité s'en prévaut; Namur la réclame comme sa propriété et vous ne trouverez que là les terrines vernissées spéciales pour cette préparation; mais il y a aussi l'escavêche à la Hutoise, inséparable du Briolet déjà cité, et que ceux d'entre vous qui participeront à notre Rallye-Gourmand du 3 juin pourront savourer.

N'attendez pas de moi la recette de l'escavêche; il me faudrait la plume de Paul Bouillard pour vous allécher par une de ces descriptions qui vous mettent l'eau à la

bouche; et Paul Bouillard, qui s'en va prochainement représenter dignement la Belgique à la Journée des Vins de France, organisée par la Foire de Paris, m'a demandé de le laisser se recueillir afin de pouvoir communier suavement — rien du méchant templier — à la santé de tous nos Ligeurs.

La vallée de la Meuse est « peuplée » d'excellents cuisiniers; et laissez-moi vous dire que la meilleure recette ne vaut rien si elle n'est pas entre les mains d'un homme de l'art qui l'interprète à sa façon personnelle. Une recette sans un bon maître-queux c'est un jardin sans soleil, une rose sans parfum; c'est la bouillabaise sans l'air de Marseille.

Si vous visitez ce que j'appellerai, pour vous complaire, la partie noble de la Meuse, c'est-à-dire celle qui s'étend de la frontière française à Namur, ne commettez point l'erreur de borner à un seul vos politesses gastronomiques, ce seul fût-il le père Courtin, à qui une visite s'impose d'ailleurs, mais qui vous indiquera lui-même dans la région de nombreux confrères susceptibles de vous régaler au même titre que lui. Le père Courtin n'est pas jaloux; il vous citerait comme je vais vous les indiquer: Brichart, « Hôtel de la Meuse », à Wépion qui est, ce que j'appellerai un jeune qui a de la branche; Boreux « Hôtel de Belle-Vue » à Profondeville, un vieux de l'hôtellerie qui s'y connaît.

Un peu plus loin à Anhée, vous trouverez le « Tourne-Bride », encore un ancien colonial passé à l'hôtellerie et avec honneur; à Dinant le « Terminus », en face de la gare; enfin à Waulsort le « Grand Hôtel de la Meuse » et le « Grand Hôtel » tout court; toutes maisons où vous serez admirablement reçu, et parmi lesquelles il faut seulement préférer celle qui se trouve le plus à proximité de l'endroit que vous avez choisi.

Seulement, de grâce, ne rentrez pas par la même rive. Accordez à la jolie route de Dinant-Namur par Yvoir, Lustin, Tailfer, Dave et Jambes, qui mériterait le nom de route des roses, et aux admirables panoramas qu'elle vous fera découvrir, l'hommage de votre passage. Mais après avoir passé le pont de Dinant, faites un léger détour pour joindre Anseremme par la Roche à Bayard. Vous trouverez là l'« Hôtel du Brochet », position avancée vers la France; puis, si vous restez à Dinant, l'« Hôtel Herman » sur la place de Meuse; si vous continuez vers Namur, l'« Hôtel du Midi » à Lustin, et « La Roseraie » de Marcel Jason à Tailfer; enfin, si vous poussez jusqu'à Jambes, tournez à gauche immédiatement après le passage à niveau et pénétrez dans le beau domaine d'Amée-Plage où Devinant, châtelain gastronome, vous recevra en grand seigneur de la cuisine.

Mais ce serait un oubli impardonnable de n'avoir pas à Yvoir bifurqué vers la vallée du Bocq, ne serait-ce que pour rendre visite à Dewitt qui a planté à Evrehailles sa « Bonne Auberge », premier bastion de la fortification gastronomique de la Meuse.

J'ai réservé Namur pour ceux qui descendront la Meuse vers Huy. Je ne doute pas qu'il y en ait, car « Ce qu'on ne visite pas » comme je l'ai dit dans un autre article, vaut largement la peine d'être visité. Malheureusement, au point de vue culinaire, cette par-

tie de la Meuse est moins peuplée; et, à moins d'aller directement jusqu'à Andenne à l'« Hôtel de la Paix », c'est à Namur, au « Mouton d'Or » ou « Aux Quatre Fils Aymond » qu'il faut penser à se restaurer.

Enfin si vous gagnez la Meuse par la route de Liège, laissez au père Marlier « Trianon », le soin de vous prouver que l'oie à la mode de Visé ou le saucisson de foie de Liège sont encore de succulentes productions de la vallée de la Meuse.

Les Bons Vins de France

COMMUNE DE

GEVREY - CHAMBERTIN.

Avec cette commune justement célèbre, nous abordons la série des grandes communes viticoles qui ont consacré la renommée de la BOURGOGNE.

La commune de Gevrey est située au pied de la côte à proximité des climats qui la rendent célèbre. Elle est un des endroits les plus anciennement habités de cette partie de la France. Elle s'appelait du temps de l'occupation gallo-romaine « Gyvraeinum Montanum » ou Gevrey-en-Montagne. Etant donnée la grande valeur des contrées qui l'entourent immédiatement, cette commune a eu une histoire très chargée. Dès son origine elle est forcée de se fortifier et dès le XII^e siècle elle possède un grand château fort qui servait de refuge aux habitants en cas d'invasion. Elle est mise à sac à plusieurs reprises; c'est au XVI^e siècle qu'elle est pour la dernière fois détruite, brûlée et que ses récoltes sont anéanties lors de la guerre des Religions. Cependant ce n'est qu'avec la révolution qu'elle prendra définitivement son essor sous l'impulsion donnée à tout le pays par l'abolition des taxes, dîmes et autres redevances qui pesaient lourdement sur les habitants.

En 1847, une ordonnance royale avait autorisé la commune de Gevrey à adjoindre à son nom celui de son climat le plus célèbre: celui de Chambertin.

Le Chambertin se compose de deux parties qui s'étendent du nord au sud sur une distance d'environ un kilomètre et une largeur de 250 m.

L'une de ces parties anciennement cultivée par les moines de l'abbaye de Bèze a une superficie d'environ 14 ha. Cette partie se nomme Clos de Bèze et tire son nom de son origine de dépendance de l'abbaye de Bèze. L'autre de 15 ha, environ, a une origine moins claire. La tradition rapporte que son propriétaire, un certain Bertin, eut l'idée d'y planter des ceps de même origine que ceux plantés par les moines cultivant le clos de Bèze; d'où son nom de Champ de Bertin ou Chambertin.

Les vins produits par les climats du Chambertin se distinguent par leur fermeté, ils sont l'égal des plus grands vins de la Bourgogne: la Romanée, le Clos Vougeot, le Richebourg, la Tache, qui, quoique ayant leurs particularités qui les font reconnaître par les amateurs véritables ont cependant un point de commun: leur grande supériorité. Il n'est pas utile d'en approfondir la

description étant donné que ce sont de tous les vins du monde les plus connus et les plus appréciés.

Les principaux climats sont :

1^o) en première cuvée : « Le Chamberlin », « Clos de Bèze » ;

2^o) en deuxième cuvée : « Les Latricières », « Aux Charmes », « Aux Combolles », « Saint-Jacques », « Les Varoilles », « La Chapelle », « Les Mazis », « Ruchottes », « La Grillotte », « Les Gazettiers » ;

3^o) en troisième cuvée : « Les Mazis Bas », « Les Etournelles », « Les Eche-seaux ».

Principaux propriétaires : « Guichard-Potheret », « Louis Latour », « Liger-Belair », « Thomas-Bassot ».

Vieilles Hôtelleries

Le Grand Hôtel à Bruges

Dans la rue St-Jacques, face à une pittoresque entrée de l'ancienne demeure de P. Bladelin, trésorier de Flandre, où séjourna pendant un certain temps, après le supplice de son mari, la douloureuse veuve du Comte d'Egmont, se dresse un vaste bâtiment dont la grande grille donne accès à une cour d'honneur, toute fleurie, où jadis piaffaient les coursiers des nobles propriétaires, s'arrêtaient les carrosses et les élégantes chaises à porteurs, plus tard les lourdes diligences précédées de postillons faisant tinter les grelots et claquer leurs fouets, tandis qu'aujourd'hui, de luxueuses automobiles la remplissent de leur joyeux mouvement.

La vie fut toujours belle dans cet Hôtel que bâtit, en 1600, Don Juan de Peralta, Consul du Pays de Navarre, échevin de la ville de Bruges, fils de Barthélemy de Péralta, de Los Arcos en Navarre, et de Dona Francisca de Quintana Duenos, née à Burgos.

Don Juan de l'eralta, né à Bruges, le 22 juin 1549, épousa le 3 janvier 1576, Maria Lauwers, et devint bourgmestre de Bruges. Sa fille Marie continua à habiter l'hôtel et épousa Jean Pardo, seigneur de Bilandrie et de Gavre, qui devint à son tour, bourgmestre de la ville de Bruges.

Leur fille cadette Alexandrine Pardo épousa Charles-François-Louis de Schoore, seigneur de Marckhoven, échevin du Franc de Bruges et député aux Etats de Flandre créé Comte par Charles II, roi d'Espagne, par lettre patente du 24 mars 1680.

Le somptueux hôtel fut habité par la famille de Marckhoven jusqu'en 1795, année en laquelle il fut acquis par la fameuse Gilde des courtiers. Cette corporation qui avait juridiction sur d'autres Gildes fut transformée sous le règne de l'Impératrice Marie-Thérèse en « Cour de Commerce ».

Lorsque les républicains français s'emparèrent de la Belgique après la bataille de Fleurus en 1795, la propriété fut vendue comme tant d'autres comme « Bien National » et la « Cour de commerce » érigée en Tribunal de commerce. — A cette épo-

que le Tribunal de commerce n'occupait plus qu'une partie du vaste bâtiment. L'autre partie fut transformée, par l'acquéreur, en Hôtel et comme la « Cour de commerce » y avait son siège, celui-ci l'appela « Hôtel du Commerce ». Inspiration judicieuse vraiment car le commerce y fut toujours aimable, gai et de bonne franchise.

Sous l'Empire, sous Guillaume d'Orange comme depuis la fondation de notre Dynastie, les vastes salons furent les rendez-vous de toutes les illustrations. On peut dire, sans exagération, que le livre d'Or de l'Hôtel renferme les noms des hommes les plus éminents.

En 1802, le grand-père du propriétaire actuel en fit l'acquisition.

Le Tribunal de commerce, après l'expiration de son bail transporta son siège au Palais de Justice.

La vaste propriété occupe une superficie de plus de 28 ares (2800 m²) et a subi au cours des dernières années, les transformations les plus modernes. Cette Maison Historique, qui appartient depuis 132 ans à la même famille, est devenu un Hôtel de tout premier ordre.

Longfellow, le délicat chantre et poète anglais, ami du grand-père du propriétaire actuel, y séjourna longuement et, ce fut aux doux sons des cloches de notre beau carillon, unique dans le monde, qu'il écrivit cette poésie célèbre : The Belfry of Bruges.

Le 14 octobre 1914, Bruges fut occupée par l'armée allemande. Quatre ans et cinq jours après, la Glorieuse Armée Belge, rentra à nouveau dans ses murs, le 19 octobre 1918.

Au « Grand Hôtel », brillamment illuminé et pavoisé, que le gouvernement belge avait choisi comme siège du pouvoir légitime du pays, défilèrent les hommes d'Etat et les généraux de toutes les nations.

Le 21 novembre, le gouvernement quitta Bruges pour s'installer triomphalement dans la capitale.

Une des plus belles pages du livre d'or de l'Hôtel est celle qui contient les noms des ministres qui, après avoir exprimé au propriétaire toute leur satisfaction, y apposèrent leur signature.

Depuis cette époque, le « Grand Hôtel » a évolué, s'est considérablement agrandi et à ce jour il est doté de tout le confort exigé par la clientèle sélect.

Les bouleversements, les vicissitudes des fortunes politiques, rien n'a eu prise sur lui et aujourd'hui comme il y a des siècles, l'aimable empressement de ses hôtes, charme et conquiert.

Si vous allez en France

En attendant que paraisse l'Annuaire 1934-35 de la Ligue qui vous donnera la liste de tous les hôtels et restaurants recommandés, le Secrétariat belge (39, av. Sleekx, Tél.: 15.88.32) est à votre entière disposition pour vous indiquer dans les régions que vous comptez visiter tous les bons endroits où vous pouvez bien manger à un prix raisonnable.

« La Bonne Auberge » publiée, d'autre part, dans chaque numéro, les bons endroits d'un département français.

**

BASSES-ALPES :

ANNOT. — Hôtel Grac (20-25 fr.).

BARCELONNETTE. — Hôtel des Alpes (20 francs).

Hotel du Nord (18 francs sans vin).

CASTELLANNE. — Hôtel du Levant (16, 18, 25 francs).

COLMARS-LES-ALPES. — Hostellerie Vaudan.

DIGNE. — Hôtel du Grand Paris (16 à 30 francs).

GREOUX-LES-BAINS. — Hôtel des Bains

LA CONDAMINE. — Hôtel du Commerce (15 fr. sans vin).

MANOSQUE. — Restaurant de Paris (15 francs sans vin).

MOUSTIERS-STE-MARIE. — Hôtel du Belvédère.

ROUGON (Verdon). — Restaurant Point de Vue (16 fr.).

ST-ANDRE-DE-MEOUILLES. — Hôtel du Parc (16 fr. sans vin).

SISTERON. — Hôtel des Acacias (16 fr. avec vin).

VOLONNE-SUR-DURANCE. — Hôtel Touring.

Informations

Un de nos membres bruxellois, M. R. A. nous dit que voulant aller déjeuner aux environs de Bruxelles (ils étaient 18), ils ont reçu un « terrible coup de fusil », à Cam... Naturellement l'endroit du « massacre » n'est pas indiqué par la « Bonne Auberge ».

— Mais pourquoi, cher ami, ne pas consulter le journal ? Il y a toutes sortes de bons coins indiqués aux environs de Bruxelles : à Keerbergen, Cortenberg, Ottignies, Genval, Overysse (Tombek), Bierges, Wavre, Villers-la-Ville, Tirlemont, Boitsfort, Quatre-Bras, Tervueren ; vous n'avez que le choix et vous êtes assuré partout d'une réception cordiale et d'un menu parfait. Avouez, que si vous êtes allé vous faire voler ailleurs, c'est bien votre faute.

**

Notez que deux automobiles Renault de grand luxe, ainsi que des tableaux de maîtres, des objets d'art et des objets mobiliers, font partie des lots de la Tombola de l'Hôpital Français Reine Elisabeth.

Le prix de chaque billet est de 20 fr. et le carnet de 5 billets coûte 100 francs, la couverture faisant partie d'un tirage spécial. Ne manquez pas d'acheter quelques billets à notre Secrétariat. Vous courez la chance de gagner un de ces magnifiques lots et, de plus, vous avez la certitude de collaborer à une bonne œuvre de solidarité franco-belge.



C'est le 10 juin prochain que la Fédération de l'Amblève, organise sa huitième année annuelle. Le programme comporte une excursion par les gorges de la Salm jusqu'à Vielsalm, un vin d'honneur à la Maison des Relais, ancienne maison Louis XV, une Tchefneye (déjeuner ardennais) à l'Hôtel Central à Vielsalm, une excursion au Château de la Concession et une au point de vue pittoresque de Commanster.

Les réjouissances se termineront à Vielsalm par une fête populaire folklorique avec section du bouc communal et bal champêtre.

Un banquet servi à l'« Hôtel Belle-Vue » terminera cette « glorieuse ».

Nous rappelons qu'en l'honneur de la journée de l'Amblève, un numéro de la « Bonne Auberge » du mois de juin sera consacré « relativement » à cette charmante vallée.

**

Le carrossier Vanassche, 33, rue de Lintaut, a à vendre une superbe Fiat 521, six places, comme neuve, qui lui a été laissée pour compte et qu'il ferait à ceux de nos membres que la chose est susceptible d'intéresser à des conditions très intéressantes.

Hôteliers de la « Bonne Auberge »
Vendez à votre clientèle de gourmets
CIGARETTE « A. M. PRIVAT »

Copieuse, douce, aromatique, en pur tabac d'Orient stérilisé, déjà appréciée par de nombreux amateurs-Millistes. — Conditions avantageuses.
34, Boulevard Emile Jacquain, à Bruxelles
Tél. : 17.67.21.

Il y a trois sortes d'Établissements à visiter :

D'abord les gargotes, parce qu'on y est malade et empoisonné.

Ensuite, ceux qui ne font pas honneur à leurs engagements parce qu'il ne faut pas encourager les corsaires du commerce.

Enfin ceux qui travaillent contre la Bonne Auberge.

Nous sommes occupés à dresser une liste de ceux que nous tiendrons confidentiellement à la disposition des Membres de la Ligue moyennant déclaration par laquelle ils s'engageront à ne pas la communiquer à des tiers et à supporter éventuellement les frais des poursuites auxquelles leurs manquements à cet engagement pourraient nous exposer.

L'envoi leur sera fait recommandé et confidentiel contre versement de la somme de 3 francs à notre compte chèques : de Caracade 180.438.

Un de nos Membres désirerait vendre grande propriété de ville et campagne sise à Vilvorde, très arborée, 1 hectare 1/2 de superficie, comprenant : grande maison d'habitation, genre ancienne campagne, plus : gentille villa, dépendances : garage, habitation concierge, serre, etc. Eaux de ville et de pluie. Chauffage central, gaz, électricité. Située à 600 m. d'une rue principale et 800 m. de la station. Peut convenir pour toute entreprise industrielle, commerciale ou autre réclamant grande espace. Très avantageux comme placement d'avenir par suite proximité centre industriel important, futur embranchement de canaux brabançons et boulevard des Woluwe.

SUCRE DE TIRLEMONT

M. de Mévius, le sympathique secrétaire du Syndicat d'Initiative Montois, nous prie de rappeler à nos membres que le dimanche de la Trinité (27 mai), le fameux combat folklorique du Lumeçon qui met aux prises Saint Georges et le dragon, déroule ses phases sur la Grand'Place entre 12 h. 30 et 13 h. au milieu d'un enthousiasme indiscrutable. Excellente occasion pour nos membres de se rendre dans la Cité du Doudou, où ils pourront, de la terrasse du « Royal », suivre les péripéties de la lutte et aller ensuite faire un excellent déjeuner à l'Hôtel Devos. Retenir son couvert.

C'est le dimanche de Pentecôte 20 mai que se disputera pour la neuvième fois sur le Circuit de Chimay, le Grand Prix des Frontières. L'épreuve organisée par l'Auto Moto Club de Beaumont-Chimay, dont notre ami M. J. Buisseret est l'aimable et actif secrétaire, est une des plus intéressantes compétitions et attire chaque année de très nombreux automobilistes. C'est en outre une occasion de visiter la belle région des Fagnes et pour les gourmets d'aller goûter à l'Hôtel du Commerce, à Chimay ou à « Ma Témaïne », à Barbençon, l'excellente cuisine que nos hôteliers seront heureux de leur faire déguster.

**

un livre pour les ménagères :
La Cuisine familiale
par V. Sivan
56 menus expliqués
Desserts Liège et les libanais
prix : 18 frs.

**

Les hôteliers qui désirent concourir pour le Rallye-Gourmand du début de juillet sont priés de nous adresser leurs propositions avant le 31 mai.

Nous rappelons que ces réunions ne sont pas des « gueuletons », mais des déjeuners-démonstration destinés à prouver qu'on peut faire d'excellente cuisine à un prix très raisonnable.

Il est donc parfaitement inutile de proposer à des prix pharamineux des menus de banquets et toute une gamme de bouteilles.

Comme pour la chanson :

Une seule suffit pourvu qu'elle soit bonne.

Rappelons enfin que le prix indiqué par l'hôtelier doit être forfaitaire, c'est-à-dire comporter : le dîner, la boisson, le café et le service.

Il est toujours intelligent de proposer en même temps aux convives quelque excursion originale dans les environs immédiats.

**

D'une lettre :

« Depuis trois semaines que ma maison « L'Auberge du Père Marlier » est renseignée dans votre journal, plusieurs de vos membres et lecteurs m'ont fait l'honneur d'une visite. »

Tiens, tiens ! Voyez-vous ça ! La petite « Bonne Auberge » ! Et il y a encore des Lons hôteliers qui nous boudent !

AGENDA GASTRONOMIQUE

DIMANCHE 3 JUIN

Rallye Gourmand de la Bonne Auberge

au « PACOLET »

à Marcourt-sur-Ourthe.

Potage Printemps Darblay

L'Escavèche d'Anguilles à la Hutoise

Le Carré de Porc à la Crème
Epinard garni — Purée Marjolaine

Le Canard aux Olives
Pommes rissolées

Les Desserts et Fromages

Apéritifs variés

Le Briolet de Huy

Le Beaune 1919

Moka

Prix forfaitaire : 50 francs.

Hôtel du Nouveau Monde, Tirlemont
DIMANCHE 20 MAI. — MENU A 28 FRANCS

Hôtel Aux Trois Pistolets

Grand'Place, Hasselt.

Dimanche de Pentecôte (20 mai)

MENU A 25 FRANCS.

Crème d'Asperges
Croquette de Volaille
Sole Meunière
Petit Tournedos aux Primeurs
Homard frais, cœur de laitue
Glace, tartelette ou fruits

Le même menu, moins le homard, est servi à 20 fr.

Lundi de Pentecôte, 21 mai

MENU A 25 FRANCS

Potage « Oxtail »
Hors-d'œuvre variés
Turbot de Hollande, Sauce Mousseline
Mignon de veau ; Asperges à la crème ;
pommes nouvelles
Un demi-pigeon rôti, compote de mirabelles
ou un demi-poulet de grains, compote de mirabelles
Glace ou tartelette ou fruits.

Le même menu, sans le demi-pigeon ou le demi-poulet est servi à 20 fr.

La Bonne Auberge est en vente

dans les bibliothèques des gares suivantes :

Adinkerke.	Knocke-sur-Mer.
Anvers (Central).	Liège-Guillemins.
Arlon.	Liège-Longdoz.
Audenarde.	Louvain.
Aywaille.	Lustin.
Barvaux.	Malines.
Bastogne (Sud).	Malmédy.
Blankenberghe.	Melreux.
Bruges.	Mons.
Bruxelles (Midi).	Namur.
Bruxelles (Nord).	Ostende (Centre).
Bruxelles (Q.-L.).	Ottignies.
Charleroi-Sud.	Pépinster.
Chimay.	Poix-St-Hubert.
Coq-sur-Mer.	Rochefort.
Dinant.	Schaerbeek.
Esneux.	Spa.
Furnes.	Stavelot.
Gand St-Pierre.	Tervueren.
Genval.	Tirlemont.
Hasselt.	Tournai.
Hastière-Lavaux.	Trois-Ponts.
Herenthals.	Verviers (Centre).
Heyst-sur-Mer.	Virton.
Houyet.	Yvoir.
Jemelle.	

On peut la trouver en outre dans les aubettes des Chèques Postaux, du Palais de Justice, du Résidence Palace à Bruxelles, à l'aubette de la place Van der Sweep à Ostende et dans toutes les aubettes du centre des grandes villes et des lieux de villégiature.

GOUTERS DE FRAISES.

Pour les mois de mai et juin qui vont nous ramener les fraises, les bonnes fraises de Dilbeek, les savoureuses fraises de Wépion, la Bonne Auberge organise entre tous ses membres hôteliers un concours dominical de goûters de fraises, du dimanche 20 mai au dimanche 17 juin inclus.

Tous les hôteliers qui veulent y participer sont priés de nous en aviser. A partir du prochain numéro et pendant toute la durée du concours nous publierons gratuitement en première page sous le titre : *Concours de goûters de fraises*, leurs noms avec indication des préparations de lunch qu'ils proposent.

Les goûters de fraises seront, pour nos membres qui ont des enfants, ce qui souvent les empêche de suivre nos rallyes, une occasion de se rendre compte de la qualité des auberges que nous recommandons.

À l'œuvre, imagination hôtelière ! Il y a de délicieuses façons de préparer les fraises : au champagne, à la crème, au marasquin, sans compter les pâtisseries, les entremets et les glaces que l'on peut parfaitement servir à un goûter. Mais vous en trouverez bien d'autres si vous cherchez un peu.

Tout participant hôtelier recevra une affichette destinée à annoncer ses goûters à ses clients et des bulletins de vote à leur remettre.

Si quelque généreux membre de la Ligue voulait doter ce concours d'un prix nous l'en remercions d'avance et publierons la chose dès notre prochain numéro.

On nous signale comme bons :

Terminus (gare), à Lierre.
Pension de famille, 208, avenue Rosalie, Yvoir.

Hôtel Château de la Tour, à Esneux.
Hôtel des Etrangers, à Godinne-sur-Meuse.

Restaurant Emile Grégoire, à Pondrôme.
Hôtel de la Gare, à Vianden (Gd-Duché).

UN CADEAU A NOS MEMBRES.

La Ligue des Cent Mille offre gracieusement à tout membre de la Ligue qui lui amène un de ses amis un joli insigne de radiateur pour sa voiture. Cet insigne, qui le fera reconnaître de tous les hôteliers membres du Groupement de la Bonne Auberge en Belgique et de tous les hôteliers cités par notre Annuaire en France, l'assure qu'il sera partout admirablement reçu.

Pour le Cercle de la Ligue

Plusieurs locaux nous ont été offerts par nos Membres. Nous les en remercions. Malheureusement de l'avis de ceux qui ont visité ces locaux, ils sont tous un peu petits.

Nous faisons donc appel à ceux qui posséderaient ou connaîtraient un local, autant que possible au premier étage. La situation qui conviendrait le mieux serait entre Bourse et Nord. Si le local se trouve au-dessus ou à proximité immédiate d'un café, cela n'en vaut que mieux. D'autre part un bon emplacement pour stationnement d'automobile dans le voisinage immédiat est souhaitable.

Groupement hôtelier de la " Bonne Auberge "

Le groupement hôtelier de « La Bonne Auberge » est une Ligue des bons hôtels, bons restaurants et d'une façon générale de toutes bonnes maisons où l'on peut trouver à des prix raisonnables une nourriture saine ou des boissons de choix. A ce titre les pâtisseries ainsi que les Tavernes, buffets froids, etc., peuvent en faire partie, ainsi que les traiteurs et maisons d'alimentation.

Le but du groupement est de faire connaître, avec l'aide de la Ligue des Cent Mille, toutes les bonnes maisons et de diriger vers elles par une action collective la masse des touristes.

Les maisons admises au groupement, sur enquête et références de premier ordre, jouissent des avantages suivants :

Le service gratuit de *La Bonne Auberge* ;

L'inscription en majuscules dans la Liste des Bons Endroits et le service gratuit de la « Bonne Auberge » ;

L'inscription en majuscules dans la Liste des Bons Endroits ;

Le droit à toute mention publicitaire suivant cette inscription ;

La remise d'un Jalon de la Bonne Auberge à placer bien en vue sur la façade ;

L'inscription dans l'Annuaire de la Ligue des Cent Mille ;

La participation aux diverses réunions de propagande gastronomique, organisées par la Ligue des Cent Mille ;

Ainsi que la participation à toutes autres initiatives ultérieures ayant pour but une publicité collective.

Aucun de ces avantages ne peut être accordé à des hôteliers qui ne sont pas Membres du Groupement.

Toutes les maisons qui nous sont signalées comme bonnes peuvent devenir Membres du Groupement après enquête et vérification des références.

Nous tenons à leur disposition des **formules de demande d'admission qu'il suffit de demander au Secrétariat** du Groupement. (Ne pas retourner le bulletin de la Ligue des Cent Mille qui se trouve dans le journal et qui est destiné aux touristes.)

Il est de l'intérêt de toutes les bonnes maisons de s'affilier au Groupement de la Bonne Auberge pour nous aider à intensifier la lutte contre les gargotiers qui sont la plaie de la corporation et qui, par des procédés peu scrupuleux, détournent les touristes des bons droits, gâtent leur goût et font un tort énorme aux hôteliers consciencieux.

Secrétariat général :

39, Avenue Sleenckx, Bruxelles 3.

Téléphone : 15.88.32.

Comité d'inspection :

M. J. SOUHAMI, 31, Bd Botanique, Bruxelles.
M. Gustave FIVE, 89, rue Ten Bosch, Bruxelles.

M. Léon FRANCK, 224, av. de la Reine, Bruxelles.
M. Louis BRASSEL, 34, Bd Baudouin, Bruxelles.
M. Jean SEGERS, 140, av. d'Amérique, Anvers.
M. Albert KNAEPEN, 53, r. du Melon, Bruxelles.
MM. J. BUISSERET et P. BRADFER, à Chimay.
M. Jean PIRET, 21, r. Henri-Lemaître, Namur.
M. René DALED, 13, Grand'Place, Bruges.
M. Gér. LIGER-BÉLAIR, 16, r. Bouxthay, Vottem.
M. George JUDE, 119, r. Josaphat, Bruxelles.

COMITE D'HONNEUR HOTELIER :

MM. Georges Smets, Maison Haute, Boitsfort.
Ch. Jacob, Nouveau Monde, Tirlemont.
Louis Martin, Ma Témaïne, Barbençon.
Georges Denet, Hôtel Denet, Temploux.
Jos. Verriest, Grd Hôtel Verriest, Bruges.

Liste des bons endroits

MEMBRES DU GROUPEMENT HOTELIER DE LA BONNE AUBERGE.

A Bruxelles

speculaus et pains d'amandes de Bruxelles.

CENTRE

FILET DE SOLE, 1, r. Grétry. T. 12.68.12.
Paul Bouillard fait sa réclame dans ses assiettes.

PÂTISSERIE VAL. WEHRLI, 10, Bd Anspach.
T. 12.98.23. — Sert un lunch à 12.50 et 14 francs.
dans son ravissant entresol.

RESTAURANT JUSTINE, Marché au Poisson.
T. 11.06.56 (Carte).

PÂTISSERIE D'ALSACE, 104, Bd Em. Jacquain.
Téléphone : 17.09.74. — M. 35 et carte.

REST. DE LONDRES, 23, r. Ecuier. T. 11.06.43.

SILVER GRILL, 11, r. Augustins. T. : 11.48.59.

MICO-BOURSE, 17, r. Aug. Orts. T. : 12.36.74
A midi : fr. 9.

WORD

COSMOPOLITE, pl. Rogier. T. 17.40.85.
M 18 — 25 P 70.

Wine (Taverne), 31, Bd Botanique.

Taverne E. Ville, 4a, Bd Botanique.

PORTE LOUISE

COUPOLE, 7-8, pl. Louise. T. 11.15.13. M 15 — 25.

En Province

Les distances et itinéraires partent de Bruxelles.

LA FORET DE SOIGNES

BOITSFORT, 8 k. R. (5-6) (53).

MAISON HAUTE, T. 48.19.22. Trams 16, 30, 31,
33 (term.) M. 25 — 1^{er} ordre — conf. moderne.

QUATRE-BRAS (Tervueren), 11 k. R. (3).
(ancienne chaussée de Tervueren).

LE BELVEDERE, T. (02) 51.62.91.
Menu 25 fr. et carte — Grand jardin — Garage.
Spécialités : Paprika Goulasch. Escalope de Veau
Magenta. Rizotto à la Piémontaise.

TERVUEREN, 15 k. R. (3).

HOTEL BEAUSOLEIL, T. (02) 51.64.51.
6-8, avenue Elisabeth.
Terminus Trams Tervueren et Trains électriques.
Séjour enchanteur, reposant, tranquille.
M 30 — P et W 60 - 75.

PETITE SUISSE

GENVAL, 20 k. R. (6-5) (53) La Hulpe-Genval.

NORMANDY-HOTEL (Parc), T. (02) (53.62.06).
M : 20-25. — P : 40-50.

MAISON DU SEIGNEUR (Roméo) Parc, T. (02)
5365.78. M : 15. P : 35. Spécial. italiennes.

PERMETTE, T. (02) 53.66.28. P 32.50, W 45.
Menu : 16 fr. avec bière ou Spa — 17.50 fr. av. vin.

WAVRE, 25 k. R. (4).
Tarte au fromage.

RESTAURANT DU THEATRE, 9, pl. Hôtel de
Ville. T. : 43. M : 14-16.50.

BIERGES, 25 k. R. (4) (37), panneau indicateur.

LES ETANGS, T. 378 — Menu à 35 francs.
Spécialité de Truites de rivière et d'Ecrevisses.
Grand parc, étangs, pêche, canotage.
Tennis, Golf miniature.

OTTIGNIES, 33 k. R. (4) (37).

HOTEL DUCHENE, T. 35. M 13.50 — 25
P 30 — 35. W 60 G. g.

VILLERS-LA-VILLE, 45 k. R. (4) (37) Court-St-
Etienne-Villers.

HOTEL DES RUINES, T. : Tilly 10. M : 15-20.
P : 45. W : 50.

CAMPINE BRABANÇONNE

FRANCOISBERGEN, 23 k., ch. Haecht.

HOTEL LES LIERRES, T. Rymenam 32.
M 17.50. P 40. W 50.
Tennis et Golf miniature gratuitement
à la disposition des clients.

La Bicoque.

Ses goûters de famille — Ses portos
Ses bières anglaises — Ses bières locales.

DIEST, 50 k. R. (2).

HOTEL DU PROGRES, T. 112. M 15 — 25.
P 35. W 55.

VERS LA CAMPINE ANVERSOISE

MALINES, 23 k. R. (1).

CARILLON D'ARGENT, 64, rue Notre-Dame.
T. 1720. (Face à l'Eglise Notre-Dame.)
Carte. Rien préparé d'avance sauf un plat du jour.

LA COURONNE, place Gare. T. 170.
M 30 — (Vin à discrétion compris) — P 35.

ANVERS, 45 k. R. (1) — Pains d'Epices d'Anvers.

Grd HOTEL DE LONDRES, 58, av. de Keyser.
T. 259.69 (7 l.) M 25-35. carte, P dep. 90, 1/2. P 70.

QUEEN'S HOTEL, 13, Quai Van Dyck.
T. 27.214. — M 25. — P dep. 80. — Garage.

CECIL, 8, r. Van Artevelde. T. 270.16. M : 14 fr.

HEYST-OP-DEN-BERG, 42 k. R. (1) (16).

AU VIEUX CHAUDRON, T. 22.

HERENTHALS, 71 k. R. (2) (53) (12).

A LA ROSE D'OR, T. 111. En semaine, 15 francs
(5 services). Tous les dimanches menu spécial,
25 fr. (6 services).

HOOGSTRAETEN, 70 k. R. (1) (51).

HOTEL DE SWAEN, T. 86.
Semaine, fr. 10. Dimanche, fr. 15. Menus spéciaux.

TURNHOUT, 78 k. R. (1) (51) (14).

TERMINUS, 30, Grand'Place. T. : 511.
M : 10-12.50-15-25.

VERS LA CAMPINE LIMBOURGEOISE

HASSELT, 80 k. R. (2).

AUX TROIS PISTOLETS, Tél. : 72 — M 15-20.

NEERPELT, 100 k. R. (2) (21) (15) (12).

HOTEL NEUF, T. 77 — M 12 à 17.50.
Situation très salubre en pleines bruyères et sapi-
nières.

ROUTE DE BRUXELLES A LIEGE

CORTENBERG, 15 k. R. (3).

LA TOURELLE, T. (02) 54.05.86. M 15-20 et carte.

HOTEL DE LA FLECHE D'OR.
T. : (02) 54.02.01. M : 10-15-20-25. P : 30-35.
W : 40. Grandes et petites salles. Confort moderne.
Les Trois Sapins, Café.

TIRLEMONT, 50 k. R. (3) ou (2) (3).

NOUVEAU MONDE (Station), T. 20.
(V. Agenda.)

LIEGE — LA VESDRE PLATEAU DE HERVE

LIEGE, 100 k. R. (3) ou (2) (3).

TRIANON, 12, Bd Sauvenière. Tél. 11.104.
M 7.50 à 25. — Nombreux plats au choix, grillade
et broche électriques.

VERVIERS, 133 k. R. (3 ou 2-3) (31).

RESTAURANT EDMOND, 192, Jardon. T. : 133.
Ag. Carte.

SPA - LA GILEPPE-BARAQUE MICHEL

SPA, 125 k. R. (3) (32 ou 31-32).

HOTEL DU CENTRE, 27, av. de Marteau. T. 224.
M 20. — P 40 - 55. — W 50.

TIEGE-LEZ-SPA, 130 k. R. (3) (32 ou 31-32).

HOTEL LA CHARMILLE, T. : Spa 113. M : 27.
P : 55-75. — W : 110 (125 p. 2 j. pleins), service
compris.
Cuisine naturelle. — Plats nouveaux. — Grande
spécialité de cuisine végétarienne.

FRANCORCHAMPS, 137 k. R. (3) (31 ou 32) (32)

HOTEL DE LA SOURCE, Tél. 7.
Cuisine honnête — Bonne cave.

HOTEL DE L'EAU ROUGE, T. : 57. M : 18.
P : 45-50. W : 80.

VALLEE DE L'AMBLEVE

AYWAILLE, 125 k. R. (3) (15).

HOTEL DU COMMERCE, T. : 14.
M : 14-18. — P : 35.

CHEVRON, 150 k. R. (3) (33), Lorcé à Chevron.

HOTEL DE LA SOURCE, T. Werbomont 36.

STAVELLOT, 160 k. R. (3) (33) (28).

GRAND HOTEL MIGNON, T. 47. M. : 12.50-25.
P. : 40-45. W. : 75.

HOTEL D'ORANGE, T. : 5. M : 17-25. P : 45-50.
W : 90 (2 j. pleins).

VERS NAMUR

TOMBEEK, 20 k. R. (4).

RELAIS DE TOMBEEK, T. Overysseche 202.
M : 20-30 et carte. — P : 40. — W : 60.
L'endroit idéal pour le goûter.
Grand jardin, raisins, laitages.

WAVRE, 25 k. (voir Petite Suisse).

TEMPLoux, 50 k. R. (5) (49) ou (4) panneau.

HOTEL DENET, T. St-Denis-Bovesse, 65. M : 35.

VALLEE DE LA MEUSE

ANDENNE, 80 k. R. (4) (17).

HOTEL DE LA PAIX, T. : 369.
Carte. Dimanche dîner touriste 18-25.

NAMUR, 60 k. R. (4) ou (5) (49).

BEAU SITE (La Plante), T. 184. M 25-35.
Poissons de la Meuse. — Ecrevisses de Sambre
et Meuse. — Poulet à la Mosane.

HOTEL MOUTON D'OR, 59, rue Godefroid.
T. 346 — M 15-25 — P 40.
(Voir Menu)

HOTEL IV FILS AYMOND, 39, r. Marchovelette.
T. 164. M 12.50 — 30. P 45. W 40.
Taverne du Globe, 33, rue Marchovelette.
Pâtisserie Seresia, 29, rue Marchovelette.

JAMBES, 62 k. R. (4) ou (15) (49) (47).

CHATEAU D'AMBE-PLAGE, rue de Dave.
T. 1762. — M 25-35 fr. — P depuis 65 fr.

WEPION, 65 k. R. (4) (17).

PERE COURTIN (Alliés), T. Namur 964.

HOTEL DE LA MEUSE, T. Namur 545.
M 20-30 — P 40 — W 50.

PROFONDEVILLE, 70 k. R. (4) (17).

HOTEL DE BELLE-VUE, T. Profondeville 52.
Taverne Select.

TAILFER, 75 k. R. (4) (47).

LA ROSERAIE, T. Profondev. 72. M. : 15-25.
P. : 40-45. W. : 55.

LUSTIN, 78 k. R. (4) (47).

HOTEL DU MIDI, T. : Profondeville 44.
M : 25-30. — P : 50-65. — W : 100.

ANHEE-s/MEUSE, 85 k. R. (4) (17).

TOURNE-BRIDE, T. Yvoir 201. M 20-30. carte.
Le plus coquet, le plus agréable.
Chauffage central.

DINANT, 90 k. R. (4) (17) ou (47).

HOTEL HERMAN, pl. de Meuse. T. 136.
M 20 à 45 et à la carte. Pet. W 60.

HOTEL TERMINUS, av. Gare. T. 133. M. 18-30.

ANSEREMME, 93 k. R. (4), (17), (47).

HOTEL DU BROCHET, T. Dinant 105.
M 20-25. — P 40. — W 45.

WAULSORT, 95 k. R. (4) (17).

Grand HOTEL de la MEUSE, T. Hastière 38.
M : 20 à 30 fr. — P : 50 à 60 fr. — W : 65 francs

LE GRAND HOTEL, T. Hastière 22.
M 25 - 40 — P 60 — W 65.

...faire un excellent repas, n'allez que dans les Etablissements....

Publicité H. B. P.

Société Anonyme

34, Boulevard Baudouin
BRUXELLES

Téléphones : 17.19.32 — 17.24.99 — 17.38.91.

La plus importante organisation Belge.
Groupement des emplacements Agence HAVAS,
Maison BRASSEL et PUBLICITY OFFICE.
Tout pour l'affichage et la publicité murale.

Grands Vins Bordeaux & Bourgogne

Provenance Directe

Jean FORT

Membre de la Ligue des Cent Mille
LIBOURNE (FRANCE)

Momentanément aux bons soins de
La Bonne Auberge.

CAP CORSE

Quinquina

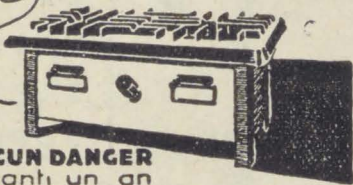
préparé par L. N. MATTEI à BASTIA

40 médailles d'or et d'argent, diplômes d'honneur et grands prix, et hors concours. — Membre du Jury, Exposition Coloniale Marseille 1922. — Diplôme de Grand Prix, Exposition Nationale des Vins de France 1926. — Hors concours, Membre du Jury, Exposition Coloniale et Internationale Paris 1931.

Le gaz à la campagne
PAR LE



PÉTROLE ET L'ÉLECTRICITÉ
sans pompe ni pression
grâce au
FOURNEAU "PÉTRELEC"



AUCUN DANGER
garanti un an

avenue Sleenckx, Bruxelles. — Tél. : 15.88.32.

ÉTRANGER

PARIS

HOTEL DU PAVILLON, 36, r. Echiquier.

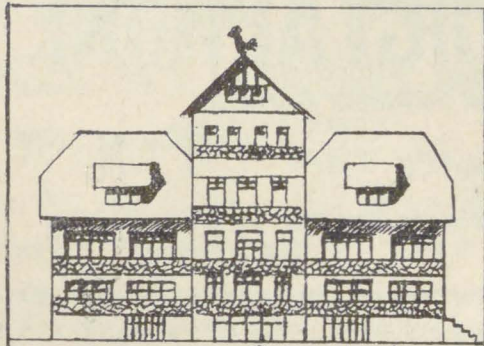
Provence 17-15 ou 54-34. — Lunch 18 et 28 fr.
Dîner 22 et 30 fr. — Spécialités régionales.

LIBERNAS (Ardèche).

HOTEL BELLE VUE. Cure uvale. Panorama
unique. Les cinq plus beaux kilomètres de route
de la France.

A LOUER

Nouvel Hôtel Chanteclair



NOUVEL HOTEL "Chanteclair"
CHEVRON - SOURCES

Ouverture pour le printemps prochain à
Chevron-Sources, le

25 chambres, 6 salles de bain, vastes cuisines et dépendances, eau courante sous pression dans toutes les chambres, grande terrasse couverte, grands garages, site pittoresque, 300 m. d'altitude, de l'eau revivifiante, de l'air pur, du calme et de la belle nature. S'adresser au bureau du journal.

Repas « Homme d'affaires »

La Ducale, 32, rue de Flandre, à Gand ;
repas à fr. 1.50, 14 et 20, boisson comprise.

Relais de Tombeek à Overyssehe ; repas à 20 francs, boisson au choix comprise.

Aux Trois Pistolets, à Hasselt ; fr. 18 : 1 potage, 2 plats, dessert, 1 carafon rouge ou blanc.

Hôtel de la Pomme d'Or, à Audénarde ; fr. 12.50 : potage, hors-d'œuvre, 1 bon plat viande et légumes, 1/2 bock ou 1/2 Spa.

Hôtel des Sports, à Durbuy ; repas à 20 fr. avec 1/2 bouteille Graves, St-Emilion ou Beaujolais et café.

Restaurant du Théâtre, à Wavre ; repas à 14 fr. et fr. 16.50, boisson comprise.

A la Renommée, à Virton, repas à 8, 12, 15 francs, boisson comprise.

La Roseaie à Tailfer (Lustin), repas à 15 fr. avec bière ou eau minérale. Fr. 22.50 avec 1/2 pichet vin.

Chez le Père Finet, à Halma. Fr. 15 et 20, boisson et café compris.

Cecil, 8, rue Van Artevelde, Anvers. 14 fr., bière ou eau minérale.

Le Pacolet, à Marcourt-sur-Ourthe. Fr. 20 avec bière, eau minérale ou pichet vin.

Que tous nos membres qui se déplacent en semaine encouragent les hôteliers mentionnés à cette rubrique en faisant au besoin un crochet pour venir de préférence déjeuner chez eux. Ce n'est qu'en agissant ainsi que nous ferons comprendre aux autres où est leur intérêt.

LIGUE DES CENT MILLE

39, Avenue Sleenckx, BRUXELLES III

Bulletin d'adhésion

RÉSERVÉ AUX TOURISTES

(A détacher)

Veillez m'inscrire comme membre de la Ligue des Cent Mille.

M

N° d'auto :

Droit d'inscription 1^{re} année..... fr. 5

Cotisation annuelle 1934 fr. 20

Insigne radiateur fr. 6 (facultatif).

Soit fr.

que je verse au compte chèques postaux : de Carsalade n° 1803.48.
que veuillez faire encaisser par la poste.

soyez aussi prudents que nous.

QUELQUES SPECIALITES:



Pecco
vieux système.
Bollandus
liqueur de malt.
Old Tower Gin.
Cognac
Barbezieux.
Cognac La Tour.
Kummel
« Taroff ».
Elixir d'Ovelaer
vert et jaune.
Triple sec.
Tour Bleue
à base de fine
champagne.
Cordial La Tour.
Cherry-Brandy.

PROBITE COMMERCIALE



Consommateurs

Lorsque vous demandez un

SPA

et que sans vous avertir au préalable on vous sert par esprit de lucre, une eau d'autre provenance,

REFUSEZ TOUTE SUBSTITUTION ET EXIGEZ UN

SPA

SPA-MONOPOLE C'est du reste dans
SOURCE REINE l'intérêt de votre santé.

Dépôt Principal :

126, av. du Port. — Tél. : 26.10.72 et 73

Maison spéciale pour les fines et cognacs

André GILBART, à Saint-Gérard

DEMANDEZ SES FINES Chapeau Bleu ET Chapeau d'Or

SES COGNACS Pignon ET Dubois

Tél. 19 Saint-Gérard

Sté des CHARBONNAGES du ROTON
à TAMINES

(Membre de la Ligue des Cent Mille)

Production : 550.000 Tonnes par an de vrais ANTHRACITES pour foyers domestiques, chauffage central, feux continus, et du charbon spécialement recommandé pour la cuisine de restaurants.

DEMANDEZ PRIX-COURANT

Orfèvrerie E. PIERARD-LEFEBVRE

173, chaussée de Haecht, Bruxelles

Maison fondée à Gembloux en 1794

Articles en métal blanc argenté 1^{er} titre

Spécialités pour Restaurants — Coupes de Sports

DICTEZ AU

DICTAPHONE

pour accomplir davantage

en moins de temps

29, rue des Pierres, BRUXELLES.
R. CLAESEN,

POUR VOS VINS. — POUR VOS SPIRITUEUX
Une Maison de Confiance

ADET, S. A.

119, rue Josaphat, Bruxelles III.
Téléphone : 15.79.95.

MAISONS à Bordeaux, Cognac, Nuits-St-Georges.

Tarifs et échantillons sur demande.

Dépôts dans toute la Belgique.

ADET, S. A., importateurs :

ADET SEWARD, S. A., Cognac.

J. de PONTAUD, Bordeaux.

Caves Nuitonnes, Nuits-Saint-Georges.



Avant de déjeuner

un

PORTO GILBEY

Le Porto de la Cour
d'Angleterre
et de tous les gourmets.

Agents régionaux demandés
89, rue Ten Bosch, XL.
Tél. : 44.91.63.

POURQUOI?...

acheter les fauteuils en rotin, qui
pourrissent et se démantibulent.

Les chaises et tables en tubes d'acier
emboitables

sont d'une durée indéfinie, d'un grand confort.

REFERENCES, PRIX OU VISITE

Anciennes Usines ANNOYE,
à Perbais-Chastre

Téléphone : Nil-St-Vincent n° 32.

Ag. Gén. : J. SOUHAMI, 31, Bd Botanique, Brux.

AU RESTAURANT, DEMANDEZ
LES GRANDS VINS DE BOURGOGNE
DES



Anciens Et. C. Marey & Liger Belair

LIGER BELAIR et Fils, Successeurs.

Propriétaires depuis 1720

à Nuits-Saint-Georges et Vosne Romanée.

Bureaux pour la Belgique :

53, rue du Melon, Bruxelles. Tél. : 44.22.35.

CHOCOLATS G. LECHIEU

144-146, rue Bara, BRUXELLES

LE MEILLEUR CHOCOLAT BELGE
LES PLUS BELLES PRIMES

MARQUES :

CORONA — DELLA — FOX-FILM



Agent Général : J. SOUHAMI

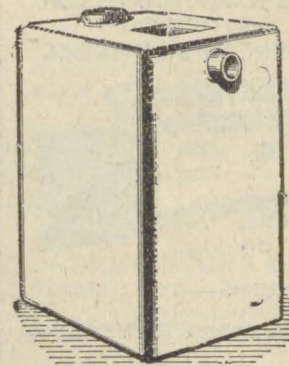
38, av. Jean Dubrucq, Molenbeek

METAL EXTRA BLANC (Nickel)

Argenté à forte épaisseur
à l'usage des Hôteliers, Restaurateurs et Cafetiers

ORFÈVRERIE
R. LADERIER

16, RUE DE LA SERRURE
BRUXELLES — BOURSE



LA
FOSSE
SEPTIQUE
SUPPRIME
LA
VIDANGE

Renseignements, prix et devis sur demande

P. de CARSALADE

39, AVENUE SLEECKX, BRUXELLES

LE CIMENTOL

COULEUR A L'HUILE INALTERABLE pour
bétons, cimenteries, lavatory, corridors, courts de
tennis. — Notice et carte de teintes sur demande.

39, AVENUE SLEECKX, BRUXELLES

P. de CARSALADE du PONT,
Secrétaire pour la Belgique de la Ligue des
« Cent Mille », 39, av. Sleeckx, Bruxelles.